



**Aprovació dels programes de gestió de residus
(Progremic, Progric i Progroc) i del Pla Territorial
Sectorial d'Infraestructures de Gestió de Residus
Municipals
(2007 – 2012)**



Generalitat de Catalunya
**Departament de Medi Ambient
i Habitatge**

Comunicació i Premsa



Programa de gestió de residus municipals 2007-2012 (PROGREMIC)

Objecte i principis del PROGEMIC

El Programa de Gestió de Residus Municipals per al període 2007-2012 (PROGREMIC) fa un pas endavant en la gestió dels residus municipals, establint les línies estratègiques que permetran assolir els objectius que determina la normativa i el propi programa.

El PROGEMIC 2007-2012 incorpora un nou enfocament. Si fins ara els eixos d'actuació s'acoblaven a la jerarquia de gestió de residus tradicional que emana de la normativa europea (prevenció, recollida selectiva i valorització, i disposició final), el Programa incorpora ara una nova lògica.

Aquesta nova lògica es refereix al paper que les persones juguem en totes i cadascunes de les fases de gestió de residus i a aquells factors (consciència ambiental, consciència econòmica, control social, facilitat de gestió, organització de les administracions, etc.) que determinen l'èxit d'un model de gestió. Per tant, la participació de la població (individual o col·lectivament) és la nova prioritat d'actuació del Programa.

Les estratègies per avançar en una gestió dels residus més sostenible sorgeixen, doncs, de la confluència d'ambdós criteris; d'una banda, els marcats per la normativa europea i, de l'altra, aquesta lògica basada en els següents elements: persona (o ciutadania); gestió (organització i logística); i infraestructura.

Per tot això, el PROGEMIC té com a eix principal el desenvolupament de les eines necessàries per aconseguir els objectius de prevenció i valorització a través de les persones, ja sigui de forma individual, com a activitat econòmica o entitat social, o formant part de les organitzacions relacionades amb la gestió.

Contingut del PROGEMIC

El PROGEMIC prioritza les accions de prevenció, recollida selectiva i valorització material. Estableix mesures de foment del consum responsable i dóna molta importància a les accions de sensibilització i educació ambiental.

El programa també incorpora estratègies per guanyar en eficiència en l'organització vinculada a la gestió de residus, millorant la cooperació entre els col·lectius implicats, sota criteris de territorialitat i transversalitat.

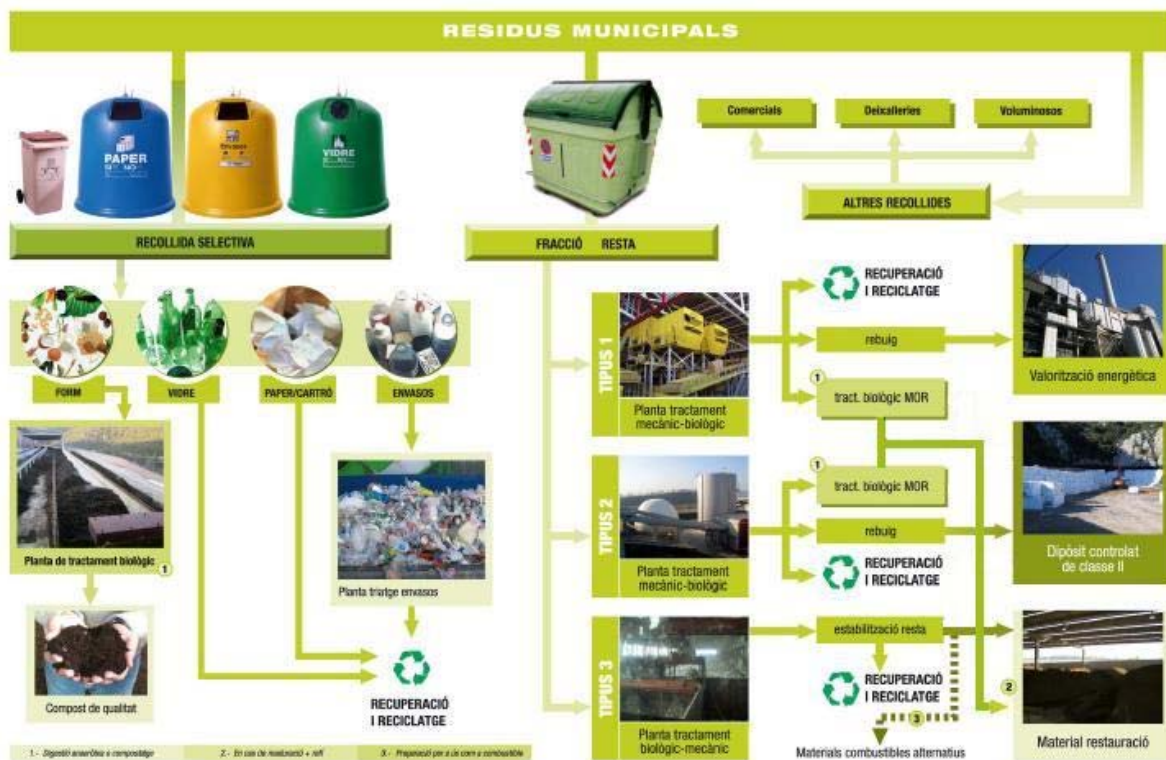
Un element fonamental del PROGEMIC és el Programa d'Infraestructures, on es descriuen les instal·lacions necessàries per a tractar els residus generats segons els objectius marcats i la situació actual.

El model de gestió de residus municipals

El PROGEMIC desenvolupa els criteris del model català de gestió de residus municipals, que es basa en el foment de la prevenció, l'augment i extensió territorial de la recollida selectiva, amb especial èmfasi en la recollida separada de les restes de menjar i vegetals, i en el tractament de tots els residus (també d'aquells que no són objecte de recollida selectiva). El model català prioritza la recuperació i valorització material i aposta per reduir i estabilitzar el rebuig que va a disposició final (dipòsit o incineradora).

Les principals accions que preveu el PROGEMIC són mesures de prevenció per reduir la generació de residus per càpita (foment del consum responsable, sobretot pel que fa a ús d'envasos i bosses de plàstic, entre d'altres), obligatorietat de recollir les restes de menjar i vegetals a tots els municipis, tractament de la fracció resta (aquells residus que no poden ser recollits selectivament) per aprofitar el màxim de materials, i racionalitzar la planificació de les instal·lacions de tractament i disposició final, per tal de reduir el desplaçament dels residus i aconseguir suficiència territorial.

Esquema del model català de gestió de residus municipals:





Objectius quantitius del programa

Prevenió en origen	Manteniment de l'estabilització en la generació per càpita en la primera fase del programa i tendència a la reducció en la segona fase per aconseguir, el 2012, un 10% de reducció respecte 2006.			
Valorització material	Matèria orgànica	55% de valorització material total. Impropis en la recollida selectiva menors al 15%.		48% de valorització material total
	Vidre	75% de valorització material total	60% de valorització material total d'envasos	
	Paper i cartró	75% de valorització material total (envàs i no envàs)		
	Envasos lleugers	25% de valorització material total		
	Altres	25% de valorització material total de fracció altres en general. VOLUMINOSOS: 20% de valorització material total i Increment de la recuperació per reparació, reutilització o reciclatge. PILES: 25% de recollida selectiva. RAEE: Objectius marcats al Reial Decret 2008/2005.		
Reducció de rebuig a disposició final	Disminució progressiva de residus sense tractar a incineració o dipòsit controlat fins arribar a 100% de tractament l'any 2012. Generació d'un 43% de rebuig respecte la generació total de residus.			

Inversions del programa

Eix d'Actuació 1: Un Programa per a la ciutadania	Inversió (€) (1)
Actuacions de comunicació institucional	28.500.000
Altres actuacions de comunicació i sensibilització	15.000.000
Actuacions de foment de la prevenció amb els ens locals i entitats	13.000.000
Projectes promoguts amb col·lectius d'inserció social	9.000.000
Actuacions de foment de la reparació	9.000.000
Actuacions de foment de la recollida selectiva de la fracció orgànica	48.000.000
Actuacions de foment de les recollides comercials	7.500.000
Foment a la producció i el consum de productes reciclats/reciclables	6.000.000
Actuacions de Recerca i innovació	9.000.000
Actuacions de difusió i coneixement de les instal·lacions de tractament	(2)
Subtotal	145.000.000



Eix d'Actuació 2: Un Programa de gestió		
Actuacions formatives i de creació de coneixement		3.000.000
Actuacions organitzatives (observatori, grups de treball, etc.)		2.000.000
Altres actuacions		1.000.000
Subtotal		6.000.000
Eix d'Actuació 3: Un Pla d'Infraestructures		
Infraestructures per a la recollida selectiva		29.000.000
Ordre d'ajuts per a la implantació de deixalleries		29.000.000
Infraestructures de transferència i tractament de residus (2)		1.035.377.730
Actuacions de millora de millora ambiental d'instal·lacions existents		41.322.626
Noves infraestructures de la Zona 1 (3)		410.315.517
Noves infraestructures de la Zona 2		189.577.587
Noves infraestructures de la Zona 3		80.900.000
Noves infraestructures de la Zona 4		110.162.000
Noves infraestructures de la Zona 5		28.500.000
Noves infraestructures de la Zona 6		60.000.000
Noves infraestructures de la Zona 7		18.600.000
Ordre d'ajuts a projectes de clausura d'abocadors municipals fora d'ús		20.000.000
Altres actuacions		75.000.000
Subtotal		1.063.377.730
Altres		
Realització d'estudis de seguiment		1.000.000
Subtotal		1.000.000
TOTAL		1.215.377.730

(1) Import de les inversions previstes sense IVA i amb preus 2005.

(2) La inversió prevista en infraestructures inclou un percentatge dedicat a les actuacions de comunicació per difondre el coneixement de les instal·lacions.

(3) Imports a adequar en funció del tipus d'instal·lacions finalment executades a l'Àmbit 1.3



Pla Territorial Sectorial d'Infraestructures de Gestió de Residus Municipals 2005 – 2012

Objecte del PTSIRM

El Pla Territorial Sectorial d'Infraestructures de Gestió de Residus Municipals 2005 – 2012 (PTSIRM) té per objecte racionalitzar la planificació territorial de les instal·lacions existents i de les noves instal·lacions de tractament i disposició de residus municipals. La finalitat que persegueix és assolir l'autosuficiència de gestió en cada territori, d'acord amb les necessitats, dèficits existents i els recursos disponibles.

El PTSIRM ha de permetre el desenvolupament i implantació efectiva i sostenible del model català de gestió de residus municipals, basat en la prevenció de la generació de residus i la recuperació màxima de materials, establint criteris de sostenibilitat ambiental, social i econòmica en la seva gestió.

Contingut del PTSIRM

El Pla Territorial d'Infraestructures determina els equipaments de gestió de residus municipals que han de donar servei als diferents àmbits territorials de Catalunya, per garantir el compliment dels objectius de reciclatge i valorització que estableix el Programa de Gestió de Residus Municipals de Catalunya (PROGEMIC). El Pla d'infraestructures contempla 109 actuacions arreu del territori, algunes de millora en plantes existents i altres de construcció de noves instal·lacions.

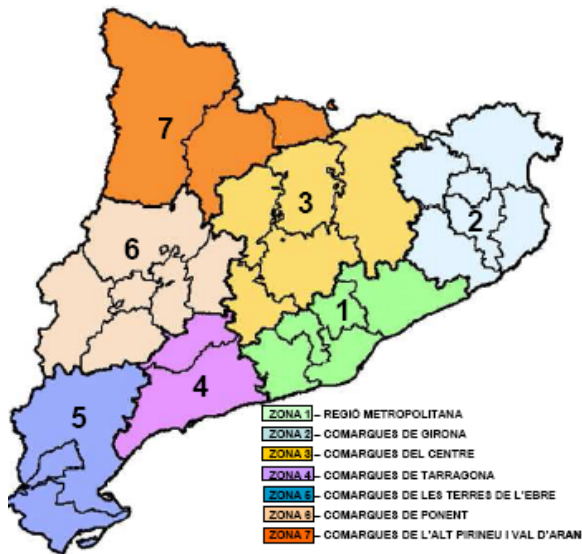
Així mateix, també determina les dades tècniques i de capacitat de cadascuna de les instal·lacions previstes, amb l'objectiu d'ajustar-se a les necessitats de la població i de les activitats de l'àmbit territorial en qüestió.

El tipus d'equipaments que contempla són els següents:

- Plantes de transvasament o de transferència
- Plantes de compostatge
- Plantes de metanització
- Plantes de triatge
- Plantes d'incineració i altres tractaments tèrmics
- Plantes per tractaments específics
- Disposició en abocadors controlats

Territorialització de la gestió dels residus

El Pla Territorial d'Infraestructures, que es regeix per principis de proximitat territorial, divideix Catalunya en 7 àrees o grans zones que hauran de ser autosuficients l'any 2012. Aquestes zones, alhora, es divideixen en un total de 29 subzones, que corresponen a àmbits territorials en els quals ja existeixen un mínim d'instal·lacions i entitats de gestió de residus municipals.



Zona 1. Regió metropolitana de Barcelona.

- Àmbit 1.1. Alt Penedès i Garraf.
- Àmbit 1.2. Anoia Sud i Baix Llobregat (No EMSHTR).
- Àmbit 1.3. EMSHTR.
- Àmbit 1.4. Maresme i Vallès Oriental (excepte municipis EMSHTR).
- Àmbit 1.5. Vallès Occidental (excepte municipis EMSHTR).

Zona 2. Comarques de Girona.

- Àmbit 2.1. Alt Empordà.
- Àmbit 2.2. Baix Empordà
- Àmbit 2.3. Gironès.
- Àmbit 2.4. La Selva.
- Àmbit 2.5. Garrotxa.
- Àmbit 2.6. Pla de l'Estany.

Zona 3. Comarques del Centre.

- Àmbit 3.1. Bages.
- Àmbit 3.2. Berguedà.
- Àmbit 3.3. Osona i Ripollès.
- Àmbit 3.4. Solsonès.
- Àmbit 3.5. Anoia Nord.

Zona 4. Comarques de Tarragona.

- Àmbit 4.1. Alt Camp, Baix Camp, Baix Penedès i Tarragonès.
- Àmbit 4.2. Conca de Barberà.

Zona 5. Comarques de les Terres de l'Ebre.

- Àmbit 5.1. Baix Ebre ⁽¹⁾, Priorat, Ribera d'Ebre i Terra Alta.
- Àmbit 5.2. Baix Ebre ⁽²⁾ i Montsià.

Zona 6. Comarques de Ponent.

- Àmbit 6.1. Garrigues.
- Àmbit 6.2. Noguera.

- Àmbit 6.3. Pla d'Urgell.
- Àmbit 6.4. Segarra.
- Àmbit 6.5. Segrià.
- Àmbit 6.6. Urgell.

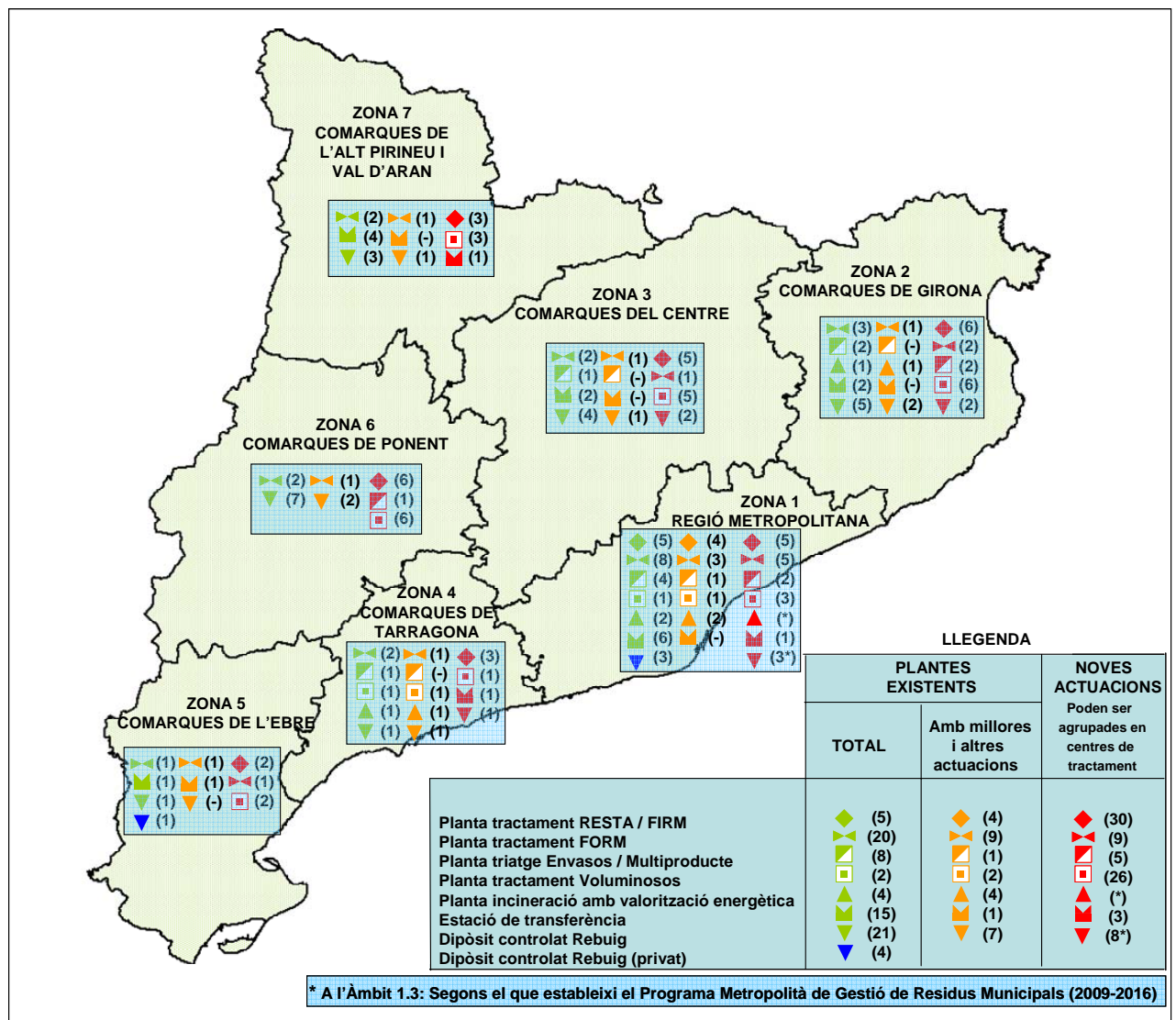
Zona 7. Comarques de l'Alt Pirineu i la Val d'Aran.

- Àmbit 7.1. Pallars Jussà, Pallars Sobirà, Alta Ribagorça i Val d'Aran.
- Àmbit 7.2. Alt Urgell.
- Àmbit 7.3. Cerdanya.

(1) L'integren els municipis d'Aldover, Alfara de Carles, Benifallet, Paüls, Roquetes, Tivenys i Xerta.

(2) L'integren els municipis de Camarles, Deltebre, l'Aldea, l'Ametlla de Mar, El Perelló i Tortosa.

Mapa d'infraestructures de gestió de residus municipals





Inversions del Pla Territorial Sectorial d'Infraestructures

Inversió en noves actuacions

Zona	Area	Planta	Fase	Capacitat (t/a)	Inversió (Euro) (1)
ZONA 1 - REGIÓ METROPOLITANA	1.1 - Alt Penedès + Garraf	Nova Planta compostatge FORM	2	15.000	5.000.000
		Planta voluminosos	2	2.000	1.000.000
		Millores Envasos	2	15.000	1.500.000
		Planta RESTA	2	92.500	22.500.000
		Nou dipòsit	2	40.000	5.500.000
	1.3 - EMSHTR	ECOPARC4 (RESTA + FORM)	1	350.000	61.465.517
		Planta compostatge FORM Torrelles (millores)	2	3.000	600.000
		Planta compostatge FORM Castelldefels (millores)	2	12.000	1.000.000
		Planta compostatge FORM Sant Cugat del Vallès (millores)	1	8.000	2.000.000
		Triatge Envasos	1	20.000	8.000.000
		Ampliació i modernització valorització energètica i altres actuacions (2) (3)	1	500.000	20.000.000
	1.4 - Maresme + Vallès Oriental	Disposició del rebuig (2) (3)	1		18.250.000
		Envasos	2	15.000	6.000.000
		Planta Tractament Vallès Oriental (RESTA + FORM)	1	190.000	49.000.000
		Planta RESTA Maresme	1	195.000	52.500.000
	1.5 - Vallès Occidental	Adequació Valorització Energètica	1	160.000	30.000.000
		Millores i altres actuacions valorització energètica	2	100.000	55.000.000
		Voluminosos	2	10.000	2.000.000
		Planta Tractament Vallès Occidental (RESTA + FORM)	1	270.000	60.000.000
	SUBTOTAL ZONA 1: REGIÓ METROPOLITANA	Millores Planta triatge Rubí	1	24.000	4.000.000
Nou dipòsit rebuig		1	120.000	5.000.000	
				410.315.517	
ZONA 2 - COMARQUES DE GIRONA	2.1 - Alt Empordà	Planta compostatge FORM	1	15.000	6.000.000
		Planta RESTA (incl. Voluminosos)	1	95.000	21.500.000
		Ampliació dipòsit Pedret i Marçà	2	50.000	4.000.000
	2.2 - Baix Empordà + Llagostera	Envasos	2	15.000	6.000.000
		Planta RESTA (incl. Voluminosos)	2	87.500	22.500.000
		Nou dipòsit rebuig	2	43.000	5.500.000
	2.3 - Gironès	Planta FORM	2	21.500	21.000.000
		Envasos	2	5.000	4.500.000
		Voluminosos	2	5.000	750.000
		RESTA	1	80.000	19.000.000
	2.4 - La Selva	Millores i altres actuacions valorització energètica	1	80.000	32.500.000
		Planta compostatge FORM Sta. Coloma Farners (millores)	1	15.000	5.344.828
		Planta RESTA (incl. Voluminosos)	1	90.000	22.500.000
	2.5 - Garrotxa	Ampliació dipòsit Lloret	2	50.000	4.482.759
		Planta RESTA (incl. Voluminosos)	2	20.000	9.000.000
Clausura dipòsit Beuda		2		1.500.000	
2.6 - Pla de l'Estany	Nou Dipòsit rebuig	2	12.000	3.500.000	
	Planta RESTA (incl. Voluminosos)	2	13.000	6.250.000	
SUBTOTAL ZONA 2: COMARQUES DE GIRONA					195.827.587

(1) Import de les inversions previstes sense IVA i preus 2005

(2) Actuació que es determinarà al PMGRM 2009-2016 (en fase de redacció)

(3) Imports a adequar en funció del tipus d'instal·lació finalment executada



Zona	Area	Planta	Fase	Capacitat (t/a)	Inversió (Euro) (1)
ZONA 3 - COMARQUES DEL CENTRE	3.1 - Bages	Planta RESTA (incl. Voluminosos)	2	60.000	18.500.000
		Ampliació dipòsit Manresa	2	30.000	4.500.000
	3.2 - Berguedà	Planta RESTA (incl. Voluminosos)	2	15.000	6.500.000
		Clausura Berguedà	2		1.150.000
		Nou dipòsit rebuig	2	10.000	2.000.000
	3.3 - Osona + Ripollès	Planta compostatge FORM	1	20.000	7.000.000
		Planta RESTA (incl. Voluminosos)	2	50.000	17.500.000
	3.4 - Solsonès	Planta RESTA (incl. Voluminosos)	2	4.500	3.500.000
		Planta compostatge FORM (millores)	1	18.000	1.000.000
		Planta RESTA (incl. Voluminosos)	2	40.000	15.750.000
3.5 - Anoia	Nou dipòsit Rebuig	2	20.000	3.500.000	
	SUBTOTAL ZONA 3: COMARQUES DEL CENTRE				80.900.000
ZONA 4 - COMARQUES DE TARRAGONA	4.1 - Alt i Baix Camp + Baix Penedès + Tarragonès	Planta RESTA + millores compostatge FORM Botarell	1	85.000 / 37.000	26.662.000
		Planta RESTA i Adequació Valorització Energètica	1	185.000	48.000.000
		Millores i altres actuacions valorització energètica	2	100.000	55.000.000
		Transferències + Planta Voluminosos	1	-	2.500.000
		Nou dipòsit rebuig final	2	30.000	3.000.000
	4.2 - Conca de Barberà	Planta RESTA (incl. Voluminosos)	2	6.000	4.000.000
		Ampliació dipòsit Espluga Francolí	2	4.000	1.500.000
SUBTOTAL ZONA 4: COMARQUES DE TARRAGONA				140.662.000	
ZONA 5 - COMARQUES TERRES DE L'EBRE	5.1 - Baix Ebre + Priorat + Ribera d'Ebre + Terra Alta	Planta compostatge FORM	2	10.000	4.000.000
		Planta RESTA (incl. Voluminosos)	2	40.000	11.500.000
	5.2 - Montsià + Baix Ebre	Planta compostatge FORM Mas Barberans (ampliació)	2	10.000	4.000.000
		Planta RESTA (incl. Voluminosos)	2	20.000	9.000.000
SUBTOTAL ZONA 5: COMARQUES DE TERRES DE L'EBRE				28.500.000	
ZONA 6 - COMARQUES DE PONENT	6.1 - Garrigues	Planta RESTA (incl. Voluminosos)	2	6.000	4.000.000
	6.2 - Noguera	Planta RESTA (incl. Voluminosos)	2	15.000	6.500.000
	6.3 - Pla d'Urgell	Planta RESTA (incl. Voluminosos)	2	10.000	5.500.000
		Ampliació dipòsit Castellnou de Seana	1		3.500.000
	6.4 - Segarra	Planta RESTA (incl. Voluminosos)	2	6.000	4.000.000
		Planta compostatge FORM Montoliu (millores)	2	20.000	2.000.000
	6.5 - Segrià	Envasos	2	11.000	4.500.000
		Planta RESTA (incl. Voluminosos)	1	72.500	21.000.000
6.6 - Urgell	Ampliació dipòsit Montoliu	2	40.000	3.500.000	
	Planta RESTA (incl. Voluminosos)	2	10.000	5.500.000	
SUBTOTAL ZONA 6: COMARQUES DE PONENT				60.000.000	
ZONA 7 - COMARQUES DE L'ALT PIRINEU	7.1 - Pallars Jussà i Sobirà + Alta Ribagorça + Val d'Aran	Planta RESTA (incl. Voluminosos)	2	13.500	6.500.000
		Ampliació dipòsit Tremp	2		1.750.000
		Transferència Val d'Aran	1		850.000
	7.2 - Alt Urgell	Planta compostatge FORM Seu d'Urgell (millores)	2	10.000	1.000.000
		Planta RESTA (incl. Voluminosos)	2	4.500	3.500.000
7.3 - Cerdanya	Planta RESTA (incl. Voluminosos)	2	9.000	5.000.000	
SUBTOTAL ZONA 7: COMARQUES DE L'ALT PIRINEU				18.600.000	
Adquisició de terrenys i reposicions associades a infraestructures				48.925.795	
ADQUISICIÓ DE TERRENYS I REPOSICIONS ASSOCIADA A INFRAESTRUCTURES				48.925.795	
TOTAL ACTUACIONS APARTAT "D" PER CONCEPTES I ZONES (PER EXECUCIÓ)				983.730.899	

Inversió en millores i altres actuacions en plantes existents:

CONCEPTE	IMPORT ⁽⁴⁾
Actuacions derivades de compromisos acordats (projectes cofinançats, etc.)	34.545.957 €
Actuacions de millora ambiental en instal·lacions existents	168.166.626 €
TOTAL	202.712.583 €

(4) Import de les inversions previstes amb IVA i amb preus 2008.



Programa de gestió de residus industrials 2007-2012 (PROGRIC)

Objecte i principis del PROGRIC

El Programa de gestió de residus industrials (PROGRIC) per al període 2007-2012 estableix les línies d'actuació per garantir que la gestió dels residus industrials a Catalunya es duu a terme de manera eficient, eficaç i sostenible.

Un dels principis generals que regeix el PROGRIC és el principi de prevenció, del qual es desprenen mesures relatives a l'ús eficaç dels recursos i a la reducció de la generació de residus. El programa estableix una jerarquia en la gestió de residus industrials que determina el següent ordre prioritari: minimització, valorització (reutilització, reciclatge i recuperació) i optimització dels sistemes de disposició final.

Altres principis rectors del programa són el principi de responsabilitat del productor, que implica que el posseïdor o productor dels residus, així com el responsable de la posada al mercat d'uns determinats productes, ha d'assumir els costos de la seva gestió; i el principi de la responsabilitat compartida entre els diferents agents que intervenen en la cadena de gestió dels residus.

Contingut del PROGRIC

El PROGRIC estableix tres eixos d'actuació fonamentals: minimització, valorització i disposició del rebuig. El programa determina mesures per minimitzar la generació de residus industrials i reduir la seva perillositat potenciant l'adopció de MTD (millors tecnologies disponibles) i promovent canvis en els processos productius de les empreses per tal que generin menys residus.

El PROGRIC estableix actuacions per augmentar quantitativament i qualitativament la valorització i recuperació material dels residus, millorant la separació en origen (la que es fa directament en els centres industrials) i promovent la recerca aplicada.

També contempla la promoció d'implantació d'incentius econòmics i persegueix afavorir la participació i col·laboració de tots els agents implicats en la gestió dels residus industrials, així com el desenvolupament d'una estratègia per a la recuperació dels sòls contaminats.

El model de gestió de residus industrials

El model de gestió de residus industrials es basa en cinc eines principals: els registres, el Catàleg de Residus de Catalunya (CRC), la Declaració Anual de Residus Industrials (DARI), els procediments de gestió de residus i el control de la gestió.

Els registres són l'eina bàsica per a la identificació i seguiment dels agents implicats en el sector ja que recullen les dades de totes les empreses autoritzades per desenvolupar activitats relacionades amb els residus: producció (registre de productors), transport (registre de transportistes) i tractament (registre de gestors). Segons la normativa, tenen l'obligació d'estar registrades totes aquelles empreses que realitzen una activitat industrial i/o que tenen processos de fabricació.

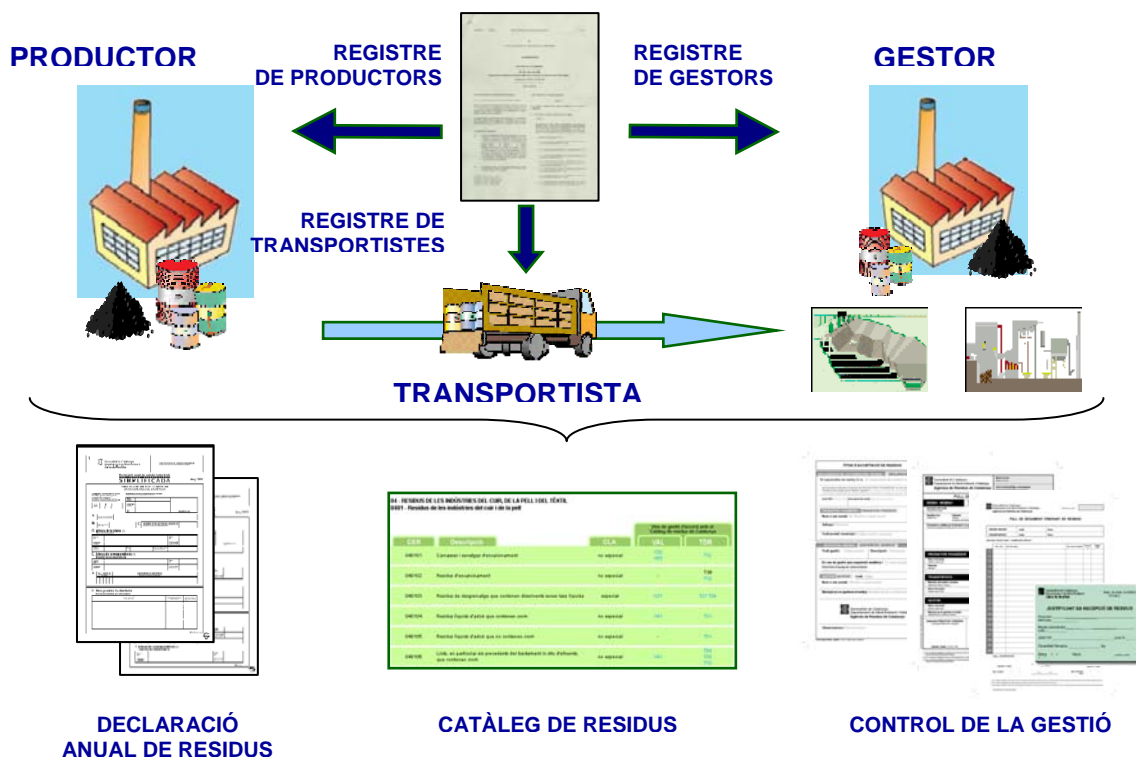
El Catàleg de Residus de Catalunya (CRC) és, conjuntament amb el Catàleg Europeu de Residus (CER), la guia per a la classificació i codificació dels residus, així com per a la determinació de les vies de gestió aplicables.

La Declaració Anual de Residus Industrials (DARI) és el document que acredita les dades de generació de residus industrials de cada centre productor, ja siguin empreses productores, de gestió de residus (abocadors, dipòsits controlats, plantes de reciclatge, etc.) com de sanejament (depuradores, neteja de vies públiques, etc.).

Els procediments de gestió de residus venen establerts en instruments com el Manual de gestió de residus industrials i en el Decret 93/1999 sobre procediments de gestió de residus.

El control de la gestió dels residus industrials es fonamenta en el seguiment de la documentació que acredita la gestió correcta dels residus, així com per les inspeccions del cicle de gestió dels residus.

Esquema del model de gestió de residus industrials:



El PROGRIC preveu actuacions concretes per millorar el model de gestió dels residus industrials, com revisar el Decret que regula els procediments de gestió de residus, facilitar la gestió de les dades en les Declaracions Anuals de Residus Industrials (DARI), disgregar les declaracions de productors i industrials de les de gestors de residus, fomentar i augmentar l'ús d'eines telemàtiques en els diferents processos de tractament d'informació i millorar el control i la gestió dels residus procedents de la remediació de sòls contaminats.

Objectius quantitatius del programa

CONCEPTE		INDÚSTRIA	GESTORS	EDAR*	TOTAL
Minimització		9%			
Valorització	Valorització material	75%	54%	71%	72%
	Valorització energètica	7%	10%	18%	8%
	TOTAL	82%	64%	89%	80%
Disposició del rebuig	Dipòsit controlat	12%	21%	11%	13%
	Fisicoquímic	4%	5%	---	4%
	Incineració	1%	7%	---	2%
	TOTAL	17%	33%	11%	19%

* EDAR: Estació depuradora d'aigües residuals

Inversions del programa

CONCEPTE	INVERSIÓ PÚBLICA (€)	INVERSIÓ PRIVADA (€)
Minimització	21.200.000	
Serveis públics de valorització		
Valorització energètica		
Valorització	4.700.000	36.000.000
Diposició del rebuig		
Dipòsits controlats		61.000.000
Protecció del sòl	13.020.000	22.000.000
Instruments		
Comunicació	7.500.000	7.500.000
Tecnologia i recerca	3.000.000	
TOTAL	51.420.000	126.500.000



Programa de gestió de residus de la construcció 2007-2012 (PROGROC)

Objecte i principis del PROGROC

El Programa de Gestió de Residus de la Construcció 2007-2012 (PROGROC) planifica la gestió de residus de la construcció i demolició per als propers anys a Catalunya fonamentant-se en les accions de prevenció de la generació d'aquests residus i en la seva reutilització i valorització material màxima.

El programa estableix el principi de responsabilitat del productor, segons el qual els costos derivats de la gestió adient dels residus de la construcció i demolició han de repercutir sobre el productor; així com que tant el productor, com el posseïdor o el mateix gestor d'aquests residus han de vetllar per la minimització de l'impacte ambiental que va associat a les actuacions que realitzen envers el residu. També estableix el principi de suficiència econòmica, que determina prioritzar la prevenció i la valorització per sobre dels tractaments finalistes.

Contingut del PROGROC

El PROGROC estableix set eixos d'actuació: prevenció, valorització i deposició controlada, implantació d'un model de gestió, infraestructures, recerca, innovació tecnològica, control i seguiment, i formació, sensibilització i educació.

El programa persegueix potenciar la prevenció en totes les fases d'execució de l'obra i promoure el reciclatge i la reutilització tant de materials com de terres. També contempla actuacions de suport per a la clausura d'abocadors incontrolats, consolidar el mercat de l'àrid reciclat, implantar un model de gestió, desenvolupar les infraestructures necessàries i establir línies de recerca en les tecnologies del reciclatge d'aquest tipus de residus, entre d'altres.

El model de gestió de residus de la construcció i la demolició

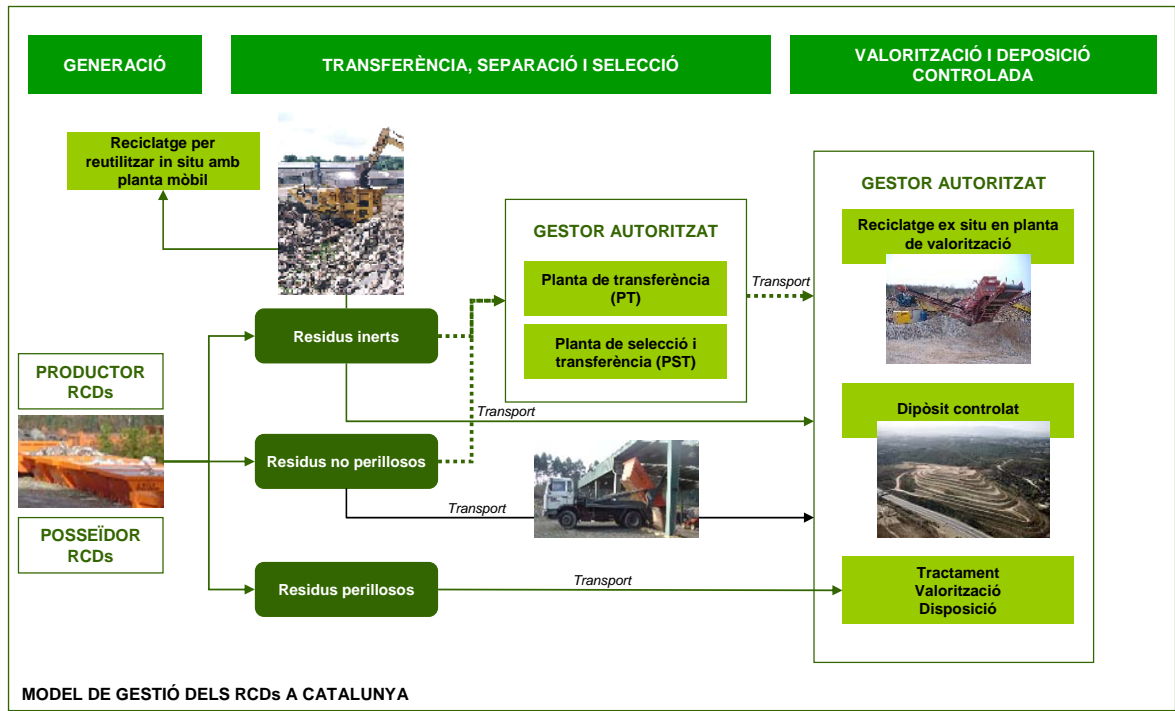
Un dels grans reptes del PROGROC és la consolidació del model de gestió dels residus de la construcció i la demolició. El foment de la responsabilitat dels propis agents que hi intervenen és un element clau d'aquest nou model.

El programa estableix que l'Estudi de gestió de residus a l'obra és l'element central del model de gestió i dona un major protagonisme als ens local en el control dels fluxos d'aquests residus. D'altra banda, també articula un sistema documental simplificat per fer el seguiment de la gestió dels residus.

El model de gestió defineix els agents principals implicats en la gestió dels residus de la construcció i la demolició: productor (titular de la llicència urbanística de la obra o del bé immoble objecte de l'obra), posseïdor (té en el seu poder els residus i no és gestor), i gestor (inscrit en el corresponent registre de gestors de l'Agència de Residus de Catalunya i amb autorització per al seu

tractament). Aquest model de gestió s'estructura en tres fases; en primer lloc, la generació; posteriorment, la transferència, separació i selecció; i finalment, la valorització i deposició controlada.

Esquema del model de gestió de residus de la construcció i la demolició:



Objectius quantitatius del programa

CONCEPTE	ÍNDEX
Recollida i gestió controlada dels residus de la construcció i demolició	100%
Reducció de la generació de residus de la construcció i demolició	10%
Reciclatge de residus de la construcció i demolició	50%
Valorització dels residus d'envasos de materials de la construcció	70%
Recollida selectiva i correcta gestió de residus perillosos	100%

Inversió del programa

CONCEPTE	PRESSUPOST
Plantes de Valorització	39.000.000 € Inversió privada majoritària
Dipòsits controlats i plantes de transferència	5.000.000 € Inversió privada majoritària
Clausura d'abocaments incontrolats	20.500.000 € Inversió pública
TOTAL	64.500.000 €