



Agència de
Residus de
Catalunya



Generalitat de Catalunya
Departament de Medi Ambient
i Habitatge

Programa de gestió de residus municipals (PROGREMIC)

Document resum



1. Àmbit d'aplicació
2. Principis i bases del model de gestió
3. El model de gestió
4. Objectius
5. Eixos d'actuació:
 - Eix 1. Un programa per a la ciutadania
 - Eix 2. Un programa de gestió
 - Eix 3. Un programa d'infraestructures
6. Subprogrames del PROGEMIC
 - Subprograma de prevenció
 - Subprograma de polítiques de comunicació
 - Subprograma gestió de fraccions biodegradables
 - Subprograma de gestió de residus d'envasos
 - Subprograma de gestió de fraccions minoritàries
 - Subprograma de foment de les recollides comercials
 - Subprograma de I+D+i
7. Inversions i finançament
8. Indicadors i Pla de seguiment

1. Àmbit d'aplicació

Queden inclosos en el marc d'aplicació d'aquest Programa tots els residus generats en l'àmbit municipal d'acord amb les definicions de la Llei 15/2003, de residus, per la qual es modifica la Llei 6/93, de 15 de juliol, reguladora dels residus.

Les línees estratègiques proposades pel Programa tenen una aplicabilitat a llarg termini.

Igualment s'estableix la coordinació necessària amb la resta de programes i del Pla Territorial Sectorial d'Infraestructures de Residus.

2. Principis i bases del model

Principis generals del PROGREMIC:

- Sostenibilitat en el cicle de vida
- Jerarquia de gestió
- Principi de Precaució
- “Qui contamina, paga” o Principi de Responsabilitat del Productor
- Proximitat i suficiència
- Participació, Qualitat de la informació i Transparència informativa
- Mixticitat i complementarietat de Models de gestió
- Proporcionalitat entre els costos de gestió i la quantitat de residus gestionats
- Principi de Subsidiarietat i de Responsabilitat Compartida
- Protecció i regeneració del sòl

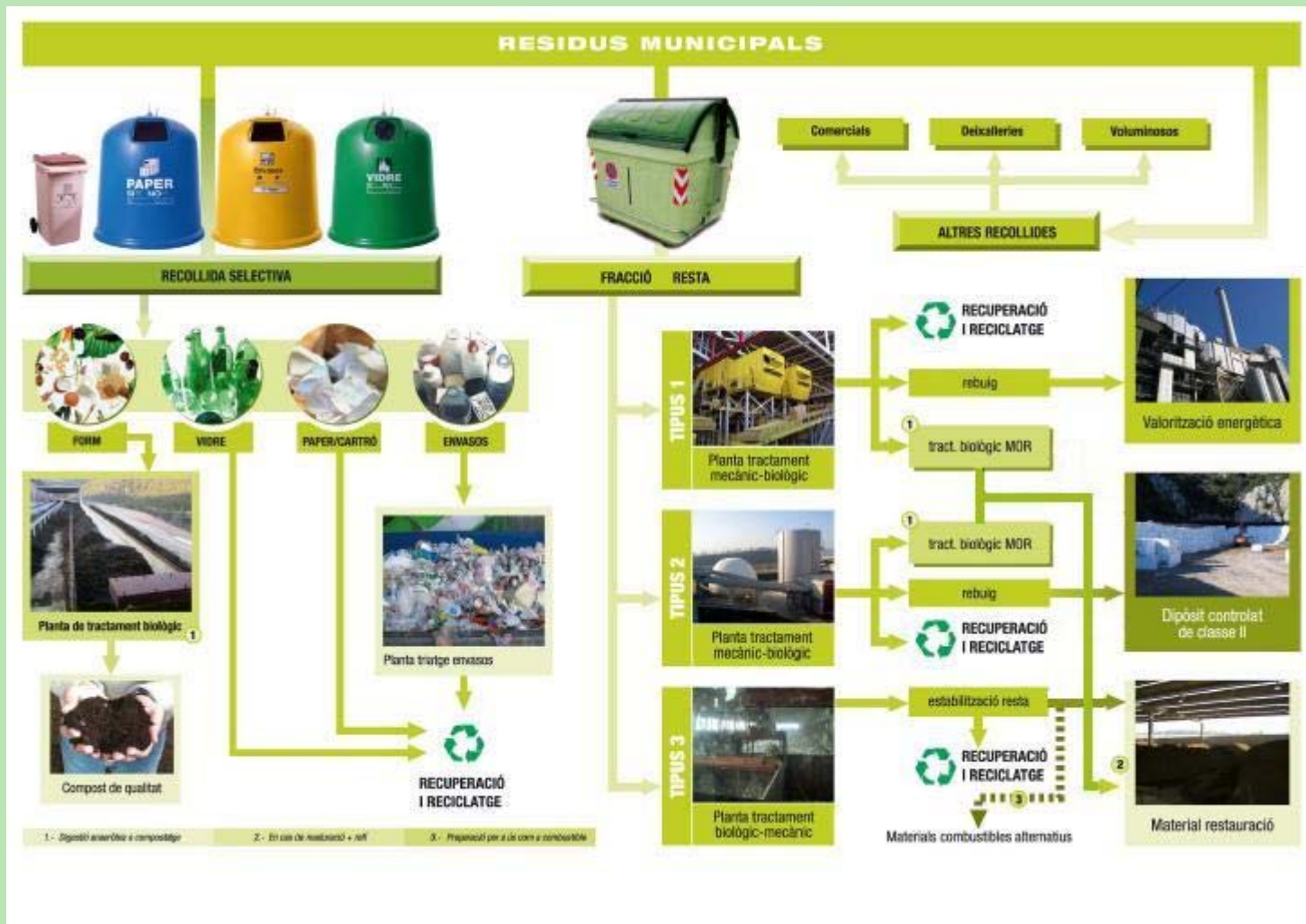
2. Principis i bases del model

Bases del model de gestió

- Accions per potenciar el consum sostenible i la reducció de residus.
- Mesures de prevenció (dels envasos, bosses de plàstic d'un sol ús i el paper).
- Implantar la recollida selectiva de la fracció orgànica (FORM) en el conjunt del territori de Catalunya, i tractar-la per obtenir compost de qualitat.
- Incrementar l'eficiència en les recollides selectives
- Tractar la fracció Resta per a reduir i estabilitzar el rebuig final i obtenir el màxim aprofitament i valorització de les fraccions segregades, com a pas previ a la disposició final d'un rebuig més inertitzat i/o estabilitzat.
- Racionalitzar la planificació de les instal·lacions de tractament i disposició final, amb l'objectiu de reduir el desplaçament dels residus i reordenar els fluxos actuals.

D'altra banda, aquest nou model s'ha de complementar amb la intensificació de polítiques en el camp de la comunicació, la sensibilització, l'educació, la formació i la participació

3. El model de gestió



4. Objectius

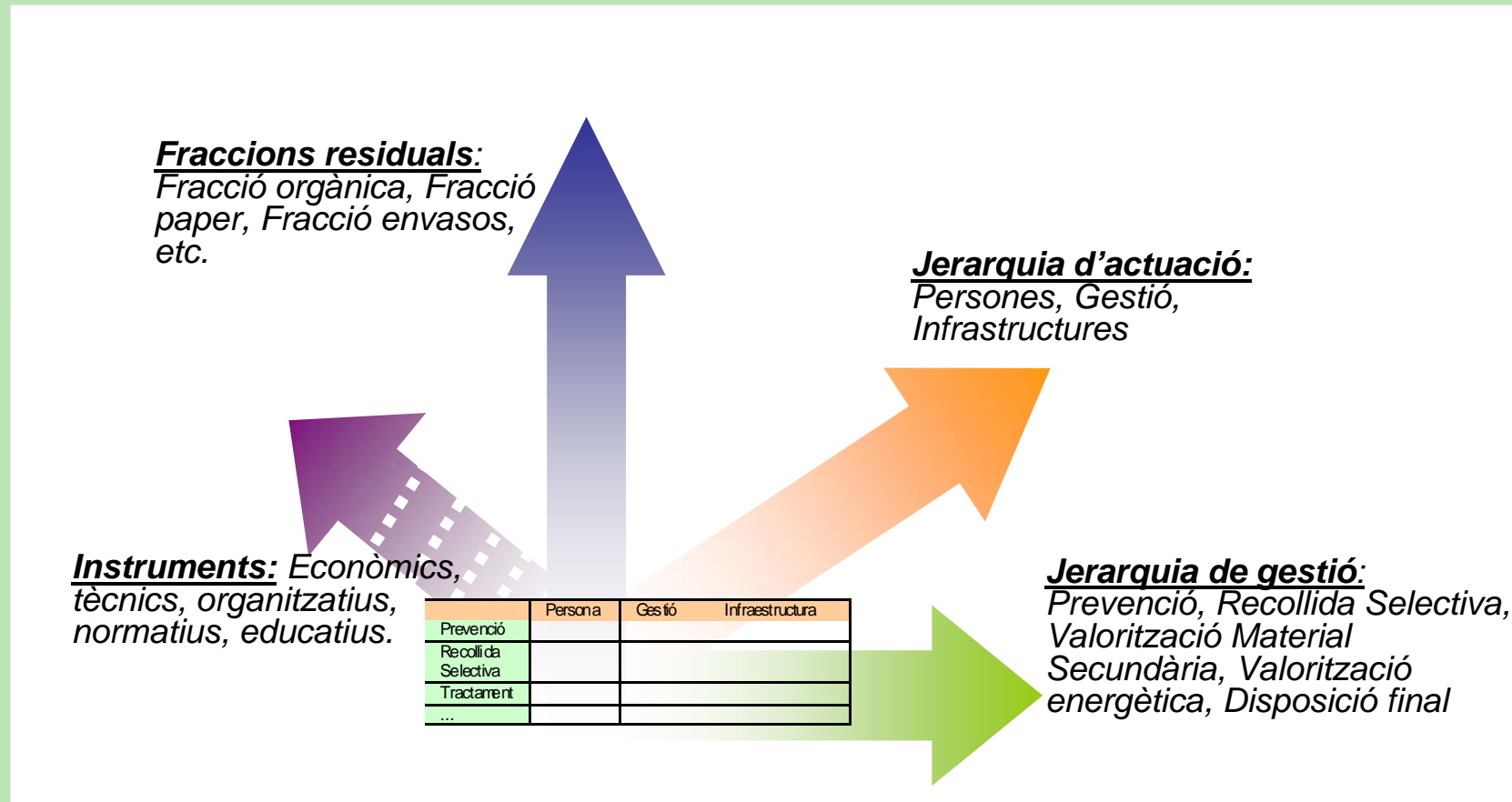
- Prevenir la generació de residus, en pes però també en volum, diversitat i perillositat, desacoblant la producció de residus del creixement econòmic.
- Fomentar una bona recollida selectiva en origen, com estratègia per a obtenir materials de qualitat que tinguin sortida en el mercat del reciclatge.
- Potenciar, especialment, la gestió i recollida selectiva en origen de la fracció orgànica dels residus municipals.
- Potenciar les recollides comercials en origen.
- Potenciar un veritable mercat de reciclatge, sota els criteris de suficiència i proximitat
- Garantir la complementarietat de models
- Acomodar el sistema de gestió de residus al sistema de gestió urbana
- Reduir l'abocament final, especialment de fracció biodegradable i materials recuperables.
- Incorporar a les persones en les actuacions de gestió de residus, maximitzar la implicació, coneixements de la població i gestors
- Garantir la qualitat i transparència de la informació
- Prevenir la contaminació del sòl i regenerar els sòls degradats

4. Objectius

- Els **objectius quantitatius** del programa al 2012 són els següents:

Objectius del PROGEMIC			
Prevenió en origen	<p>Manteniment de l'estabilització en la generació per càpita en la primera fase del Programa i tendència a la reducció en la segona fase per aconseguir, el 2.012, un 10% de reducció respecte 2.006.</p>		
Valorització material	Matèria Orgànica	55% de valorització material total Impropis en la recollida selectiva menors al 15%	
	Vidre	75% de valorització material total	60% valorització material total d'envasos
	Paper i cartró	75% de valorització material total de paper i cartró (envàs i no envàs)	
	Envasos Lleugers	25% de valorització material total d'envasos lleugers	
	Altres	<p>25% valorització material total de la fracció altres en general</p> <p>VOL: 20% valorització material total. Increment de la recuperació per reparació, reutilització o reciclatge.</p> <p>PILES: 25% recollida selectiva el 2.012.</p> <p>RAEE: Objectius marcats al Reial Decret 208/2005.</p>	
Reducció de rebuig a disposició final	<p>Disminució progressiva de residus sense tractar a incineració o dipòsit controlat fins arribar a 100% de tractament l'any 2.012.</p> <p>Generació d'un 43% de rebuig respecte la generació total de residus.</p>		

5. Matriu conceptual del nou Progremic



6. Eixos d'actuació

Les estratègies a seguir per avançar cap a una gestió dels residus més sostenible, sorgeixen de la confluència dels criteris marcats per la normativa europea i, per l'altra, d'una nova lògica que podem denominar "**jerarquia d'actuació**" basada en els següents elements: **persona (o ciutadania); gestió (organització i logística); i infraestructura.**

Per tot això, el nou PROGEMIC té com a eix principal el desenvolupament dels instruments necessaris per aconseguir els objectius de prevenció i valorització a través de les persones, ja sigui de forma individual, com a activitat econòmica o com a entitat social:

Eix 1: Un Programa per a la ciutadania

Eix 2: Un Programa per a la gestió: organització i logística

Eix 3: Un Programa d'infraestructures

6.1. EIX1: Un programa per a la ciutadania

El principal objectiu d'aquest eix d'actuació, centrat en les persones, és incidir sobre els hàbits, coneixements i actituds de la població respecte l'ús i la utilització de recursos, així com en la gestió dels seus residus.

Aquest objectiu es desglossa en els següents:

- Incrementar la **sensibilització** i el **grau de coneixement** dels ciutadans
- Promoure el **disseny per a la prevenció i el reciclatge**
- Promoure el **consum immaterial**,
- Incrementar la **demanda** de productes (incloent els sistemes d'envasat) i serveis que consumeixin menys recursos, siguin reciclats o fàcilment reciclables,
- Promoure la **reutilització** de materials i productes
- Incrementar la **implicació i participació activa** i compromesa dels diferents sectors socials en les decisions relatives a la gestió dels residus,
- Incrementar la participació en les **recollides selectives** de residus amb la finalitat d'incrementar la quantitat i qualitat de materials recuperats en origen,
- **Responsabilitzar** als productors de residus de la seva generació i gestió.

6.2. EIX 2: Un programa de gestió

Les directrius encaminades a millorar la concertació, coordinació i l'eficiència en la gestió de residus, es divideixen en dos apartats:

- **Organització per a la gestió** on s'inclouen la majoria de línees d'actuació destinades a incidir en la cooperació i capacitació dels diferents agents implicats
- **Logística** tenint en compte el transport de residus i les emissions derivades, especialment per a determinades fraccions i en relació al model de segregació, al sistema i freqüència de recollida, i el model urbanístic.

6.3. EIX 3: Un programa d'infraestructures

El PROGEMIC integra en aquest apartat el Pla Territorial Sectorial d'Infraestructures de Gestió de Residus Municipals (PTSIRM) que té com a objectiu determinar i, si s'escau, localitzar les instal·lacions de gestió de residus municipals que han de donar servei als diferents àmbits territorials de Catalunya, per tal de garantir el compliment dels objectius de reciclatge i valorització del Programa.

El PTSIRM també determina les dades tècniques i de capacitat de cadascuna de les instal·lacions previstes, amb l'objectiu d'ajustar-se a les necessitats de la població i de les activitats de l'àmbit territorial en qüestió.

7. Subprogrames del PROGEMIC

Subprograma de Prevenció:

Actuacions destacades en funció del tipus de residu:

- **Matèria orgànica** Foment del autocompostatge (zones rurals i centres docents, espais verds) i accions per prevenir el malbaratament d'aliments.
- **Paper i cartró** Campanyes per l'ús responsable del paper i regulació de la publicitat
- **Envasos lleugers** Plans de prevenció empresarials
Regulació de les bosses de plàstic d'un sol ús
Promoció del consum d'aigua d'aixeta.
- **Altres residus** Promoció de la reutilització i reparació

7.1. Subprogrames del PROGEMIC

Subprograma de polítiques de comunicació:

Actuacions destacades:

- Actuacions específiques de divulgació, comunicació i formació en matèria de prevenció i gestió de residus.
- Actuacions dirigides a la resta d'institucions i administracions públiques.
- Actuacions dirigides als mitjans de comunicació

7.2. Subprogrames del PROGEMIC

Subprograma de gestió de fraccions biodegradables:

Actuacions destacades:

- **Ciutadania** Foment de la prevenció en la generació de residus (matèria orgànica i paper-cartró).
Foment de la recollida selectiva d'aquestes fraccions.
- **Gestió** Modificació del cànon fomentant la recollida selectiva i la qualitat de la FORM.
Foment de les bones pràctiques en l'explotació de les plantes de gestió.
- **Infraestructures** Desplegament territorial de plantes de compostatge i metanització (capacitat a 2.012, 864.350 TM/a – Núm. Plantes:30)
Tractament del 100% de la resta amb recuperació i/o estabilització de les fraccions biodegradables.

7.3. Subprogrames del PROGEMIC

Subprograma de gestió de residus d'envasos:

Actuacions destacades:

- **Ciutadania** Fomentar mesures de prevenció del consum d'envasos i les recollides comercials segregades.
- **Gestió** Actualització del conveni amb els SIG
Possibilitat d'establir un reglament d'entrada a plantes de triatge.
- **Infraestructures** Automatització i ampliació de les plantes actuals.
Desplegament territorial de plantes de triatge d'envasos.

Tractament del 100% de la Resta amb recuperació de cartró, plàstics i metalls.

7.4. Subprogrames del PROGEMIC

Subprograma de gestió de les fraccions minoritàries:

Actuacions destacades:

- **Ciutadania** Foment de la recollida selectiva i l'ús de la deixalleria
- **Gestió** Conveni marc de promoció d'accions de proximitat en matèria de recollida selectiva.

Foment de la màxima separació dels diferents fluxos residual a les deixalleries.
- **Infraestructures** Xarxa de deixalleries fixes, minideixalleries i deixalleries mòbils.

Plantes de tractament de voluminosos.

7.5. Subprogrames del PROGEMIC

Subprograma de foment de les recollides comercials:

Actuacions destacades:

- Promoure la implantació de mesures de responsabilitat del productor a través de la gestió diferenciada de les recollides comercials.
- Donar orientacions i eines suficients als ens locals per aconseguir l'objectiu del punt anterior.

7.6. Subprogrames del PROGEMIC

Subprograma de I+D+i:

Actuacions destacades:

- Potenciar la recerca i la innovació en l'àmbit de:
 - la prevenció
 - la recollida selectiva
 - tecnologies de tractament de residus
 - tècniques i polítiques de comunicació
 - coneixement de la gestió dels residus

8. Inversions i finançament

Eix d'Actuació 1: Un Programa per a la ciutadania	Inversió (€) (1)
Actuacions de comunicació institucional	28.500.000
Altres actuacions de comunicació i sensibilització	15.000.000
Actuacions de foment de la prevenció amb els ens locals i entitats	13.000.000
Projectes promoguts amb col·lectius d'inserció social	9.000.000
Actuacions de foment de la reparació	9.000.000
Actuacions de foment de la recollida selectiva de la fracció orgànica	48.000.000
Actuacions de foment de les recollides comercials	7.500.000
Foment a la producció i el consum de productes reciclats/reciclables	6.000.000
Actuacions de Recerca i innovació	9.000.000
Actuacions de difusió i coneixement de les instal·lacions de tractament	(2)
Subtotal	145.000.000
Eix d'Actuació 2: Un Programa de gestió	
Actuacions formatives i de creació de coneixement	3.000.000
Actuacions organitzatives (observatori, grups de treball, etc.)	2.000.000
Altres actuacions	1.000.000
Subtotal	6.000.000
Eix d'Actuació 3: Un Pla d'Infraestructures	
Infraestructures per a la recollida selectiva	29.000.000
Ordre d'ajuts per a la implantació de deixalleries	29.000.000
Infraestructures de transferència i tractament de residus (2)	1.035.377.730
Actuacions de millora de millora ambiental d'instal·lacions existents	41.322.626
Noves infraestructures de la Zona 1 (3)	410.315.517
Noves infraestructures de la Zona 2	189.577.587
Noves infraestructures de la Zona 3	80.900.000
Noves infraestructures de la Zona 4	110.162.000
Noves infraestructures de la Zona 5	28.500.000
Noves infraestructures de la Zona 6	60.000.000
Noves infraestructures de la Zona 7	18.600.000
Ordre d'ajuts a projectes de clausura d'abocadors municipals fora d'ús	20.000.000
Altres actuacions	75.000.000
Subtotal	1.063.377.730
Altres	
Realització d'estudis de seguiment	1.000.000
Subtotal	1.000.000
TOTAL	1.215.377.730

(1) Import de les inversions previstes sense IVA i amb preus 2005.

(2) La inversió prevista en infraestructures inclou un percentatge dedicat a les actuacions de comunicació per difondre el coneixement de les instal·lacions.

(3) Imports a adequar en funció del tipus d'instal·lacions finalment executades a l'Àmbit 1.3

9. Indicadors i Pla de seguiment

Les actuacions de seguiment es concretaran en la realització d'un **informe anual de seguiment** i d'una **revisió final** del Programa més exhaustiva. A més, es complementarà amb l'elaboració d'un **sistema d'indicadors** que a part de l'informe anual, s'aniran publicant i actualitzant.

Els elements fonamentals del Pla de Seguiment són:

1. Seguiment dels objectius quantitius

- Dades de generació i gestió municipal.
- Estudis anuals de l'evolució de la composició de la brossa.
- Estudis d'impropis de les diferents fraccions.
- Dades de gestió de les plantes de tractament i disposició final.

2. Seguiment de l'execució de les actuacions i de les inversions.

3. Seguiment del nivell de sensibilització i coneixements de la població.

- Realització d'estudis sociològics.